

LUOMUKERUUTUOTTEIDEN TUOTANTOKETJUT

Luomuna



ARVOKKAAMPAA

Esimerkkejä ja toimintaohjeita

JOHDANTO

Luomua metsäluonnosta -viestintähankkeessa on koottu viisi piirroskaaviota, joissa lyhyet tekstit, symbolit ja nuolet kertovat esimerkinomaisesti eri raaka-aineiden hankinnasta ja kulkureitistä keruualueilta jatkojalostuksen alkuun saakka. Jokaisen kaavion sisältö avautuu lisää siihen liittyvällä tekstillä. Kuudennessa kaaviossa on kaksi esimerkkiä suljetuissa pakkauksissa myytävien luomutuotteiden etiketöinnistä.

1. Luomukuusenkerkkää metsänomistajalta jatkojalostajalle
2. Luomumännynkuorta metsänomistajalta jatkojalostajalle
3. Luonnonvaraista voikukkaa luomutilalta luomutuotteiksi
4. Jokamiehenoikeudella kerättävien tuotteiden hankinta
5. Muiden kuin jokamiehenoikeudella kerättävien tuotteiden hankinta
6. Luomutuotteesta kertovat pakkausmerkinnät tukku- ja kuluttajapakkauksiin

Luomukeruulla tarkoitetaan luonnonvaraisten kasvien, kasvinosien ja sienten keruuta luomutuotantoon hyväksytyiltä luonnon- tai maatalousalueelta eli luomukeruualueilta.

- luonnonalue (esim. metsät ja suot)
- maatalousalue (esim. pelto, piennar ja luonnonlaidun)

ELY-keskus valvoo maanomistajien itsensä luomuvalvontaan ilmoittamien alueiden luomukelpoisuutta sekä jalostamattomien maataloustuotteiden valmistusta.

Ruokavirasto valvoo toisen osapuolen eli selvittäjän avulla luomuvalvontaan ilmoitettujen alueiden luomukelpoisuutta luomukelpoisuutta. Ruokavirasto valvoo myös jalostettujen luomuelintarvikkeiden valmistusta. Lisäksi Ruokavirasto valvoo keruutuotteiden ostotoiminnaksi kutsuttua toimintaa, jossa yritys organisoii tuotteiden sadonkorjuuta kerääjiä käyttäen.

Luomua metsäluonnosta -hanke on toteutettu Suomen metsäkeskuksen, Helsingin yliopisto Ruralia-instituutin ja Arktiset Aromit ry:n yhteishankkeena 1.6.2020–31.5.2023 välisenä aikana. Hankkeen toiminnan on rahoittanut maa- ja metsätalousministeriö.

Oppaan on koonnut työryhmä Brita Suokas, Anne Annala, Birgitta Partanen ja Juha Rutanen. Graafinen toteutus on Jaana Huhtalan.



Maa- ja metsätalousministeriö



Metsäkeskus



HELSINGIN YLIOPISTO
RURALIA-INSTITUUTTI

4 LUOMUKUUSENKERKKÄÄ METSÄNOMISTAJALTA JATKOJALOSTAJALLE

Tässä esimerkissä yhteismetsä myy luomukuusenkerkkiä jatkojalostajalle, joka on luomuvalvonnassa. Kerkät pakastetaan heti keruun jälkeen ja toimitetaan ostajalle pakastettuina.



Esimerkin luomutoimija on usean metsänomistajan muodostama yhteismetsä. Kaikkien muidenkin maanomistajien on käytävä läpi vastaavanlaiset askeleet ryhtyessään itse hyödyntämään luomukeruuotteita.

ALOITUSVAIHEEN PAPERITYÖT

Yhteismetsä tekee keruutuotannon luomusuunnitelman eli kuvauksen toiminnastaan sekä laatii kartan luomuvalvontaan ilmoitettavasta metsäalueesta.

Luomukeruualueeksi hyväksymisen ehtona on, että alueella ei ole käytetty luomutuotannossa kiellettyjä tuotantopanoksia vähintään 36 kuukauteen ennen tuotteiden keruun aloittamista.

Yhteismetsällä on tarkat muistiinpanot ja näyttö siitä, että heidän metsäalueillaan ei ole tehty luomutuotannossa kiellettyjä lannoituksia ja kasvinuojelua eikä ole istutettu tavanomaisia puuntaimia edellisten 36 kuukauden aikana. Yhteismetsä tekee hakemuksen koko alueen hyväksymisestä suoraan luomukeruualueeksi.

Luomuvalvontaan pitää ilmoittautua viimeistään kaksi kuukautta ennen kerkkien keruuajankohtaa. Ilmoittautuminen on kuitenkin hyvä tehdä mieluummin aiemmin, jotta ELY-keskus ehtii varmasti tehdä paikan päällä tarkastuksen ja myöntää siirtymävaiheen lyhentämisen suoraan luomualueeksi ennen sadonkorjuun alkua.

Ilmoittautuminen perusmallin keruutuotannon toimijaksi tapahtuu luomuvalvontalomaketta 1 ja täydennyslomakkeita 1c (keruu) käyttäen siihen ELY-keskukseen, jonka alueella pääosa luomusertifikaatin piiriin haluttavista metsistä sijaitsee. Siirtymävaiheen lyhennystä haetaan luomuvalvontalomakkeella 9d.

Kerkkien pakastaminen on jalostamattomien maataloustuotteiden käsittelyä, ei pelkkää kauppakunostusta. Siitä seuraa, että yhteismetsän pitää ilmoittautua **jalostamattomien maataloustuotteiden valmistuksen** valvontaan. Ilmoittautuminen tapahtuu Luomuvalvontalomakkeella 1e ELY-keskukseen.

Kun ilmoittautumiset ovat saapuneet ELY-keskukseen, luomuvalvonta-asiantuntija toimeksiantaa luomutarkastuksen valtuutetun tarkastajan tehtäväksi, tai tekee tarkastuksen itse, paikan päällä toimijan luona.

Jos tarkastuksen tulos on myönteinen eli luomutuotantoehdot on noudatettu, ELY-keskus kirjaa toimijan luonnonmukaisen tuotannon rekisteriin, ja myöntää yhteismetsälle luomusertifikaatin sähköisesti TRACES-järjestelmässä.

Yhteismetsä vuokraa käyttöönsä läheiseltä marjayritykseltä sadonkäsittelytilan ja pakkasvarastotilan. Vuokranantaja sitoutuu siihen, että luomutarkastaja saa käydä hänen toimipaikassaan tarkastusta tehdessään. Marjayrityksen ei tarvitse liittyä luomuvalvontaan, koska se ei käsittele luomutuotteita eikä myy niitä.

KÄYTÄNNÖN TYÖT

Yhteismetsä hankkii kerkkien kerääjät. Kerääjät voivat olla esimerkiksi paikallisen marjayrityksen kautta löytyneitä ulkomaisia marjanpoimijoita. Kerääjille kerrotaan luomutuotantoehdot ja vaatimukset ja heidät sitoutetaan noudattamaan luomutuotantoehdot yhteismetsän ja kerääjän välisellä sopimuksella.

Yhteismetsän omistajat ja heidän palkkaamansa työntekijät kuljettavat kerkät metsästä sadonkäsittelytilaan, joka on pakastamon yhteydessä. Työntekijät poistavat kerkistä roskat ja pakkaavat ne

pakastuspakkauksiin, joihin merkitään sisältö ja valvovan ELY-viranomaisen FI-EKO-tunnus. Yhteismetsä tilaa kylmäkuljetusauton viemään pakastetut kerkät jatkojalostajalle rahtikuljetuksena.

Kylmäkuljetusyrittäjän ei tarvitse liittyä luomuvalvontaan eikä tehdä alihankintasopimusta. Tuotteen käsittelyvaiheet kasvupaikalta ostajalle tarkastetaan yhteismetsän ja ostajan luomutarkastuksilla.

PÄÄTTEEKSI VIELÄ PAPERITYÖT

Yhteismetsä lähettää ostajalle tiedon kuulumisestaan luomuvalvontaan eli antaa TRACES-järjestelmän luomusertifikaatin.

Jokaisen eri aikaan kuljetetun myyntierän mukaan yhteismetsä laatii tuote-eräkohtaisen vaatimustenmukaisuusvakuutuksen. Dokumentissa tulee olla tuottajan, luomuvalvonnan ja tuote-erän yksilöintitiedot. Tiedot voi antaa erillisellä lomakkeella, lähetteessä tai laskussa.

Ostaja tekee yritykseen saapuvalla tuote-erälle vastaanottotarkastuksen sen varmistamiseksi, että eräkohtaisen vakuuden tiedot ja saapuneen tuotteen laatu ja määrä sekä pakkausmerkinnät täsmäävät.

KERUUTUOTANNON VALVONNAN PAPERITYÖT SEURAAVANA VUONNA

Yhteismetsä lähettää vähintään kuukautta ennen kerkkien keruun alkua ilmoituksen kerkkien keruusta ELY-keskukseen.

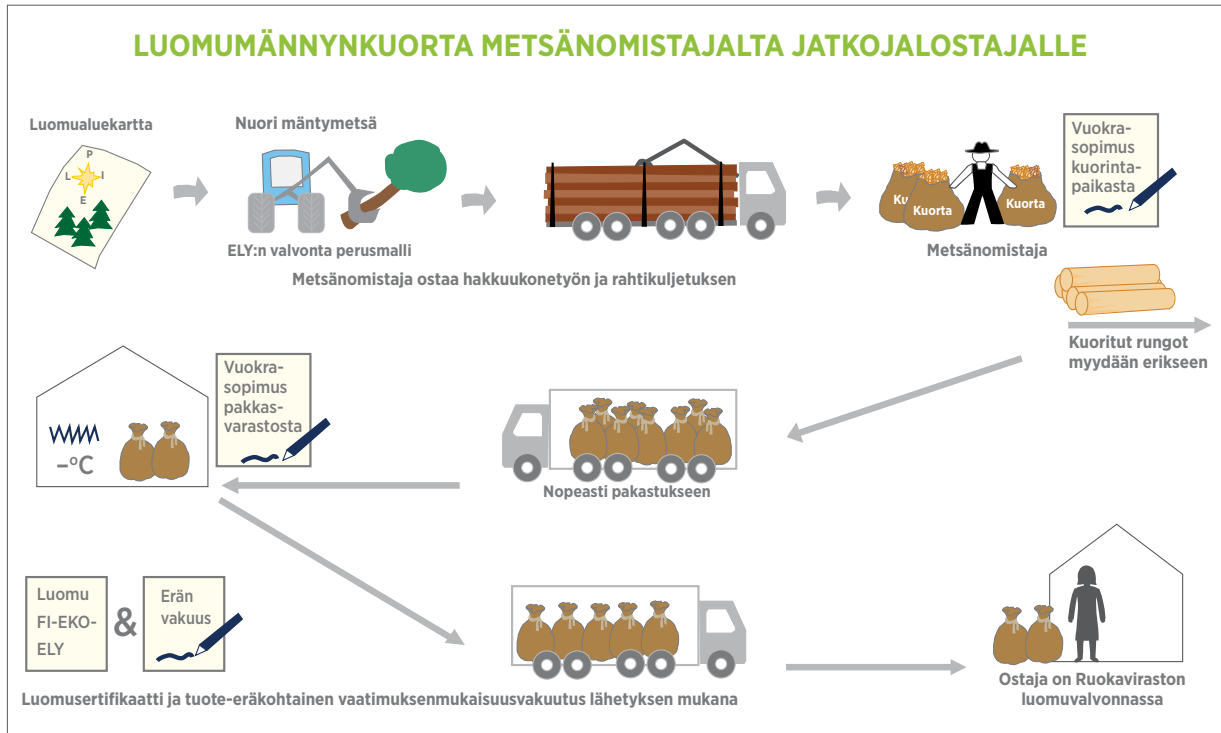
ESIMERKKI LUOMUTARKASTUKSEN KUSTANNUKSISTA, KUN TOIMIJA LIITTYY VALVONTAAN

Vuoden 2023 Ruokaviraston hinnaston mukaan maksut, sis. alv 24 %

Rekisteröinti luomuvalvontarekisteriin	111 €
Lupa siirtymävaiheen lyhentämiseen	89 €
Paikan päällä tarkastuksen maksut Perusmaksu	300 €
Tarkastusmaksu 144 €/tunti. Laskutus alkavan puolen tunnin tarkkuudella. Jos tarkastuksen kesto on esimerkiksi 2 h 15 min maksu on 2,5 kertaa 144 €	360 €
Yhteensä	860 €

6 LUOMUMÄNNYNKUORTA METSÄNOMISTAJALTA JATKOJALOSTAJALLE

Luomumännynkuorelle on kysyntää. Kerkkien keruun esimerkin yhteismetsällä on sopiva nuorta mäntyä kasvava harvennushakkuuvaiheessa oleva männikkö. Kaadetuista männyistä irrotetaan kuoriosia ja kuoret pakastetaan heti sadonkeruun jälkeen. Ne toimitetaan ostajalle pakastettuina.



ALOITUSVAIHEEN PAPERITYÖT

Kuvaesityksessä kerrotaan tilanteesta, jossa yhteismetsä on jo valmiiksi mukana **luomukeruu-tuotannon** ja **jalostamattomien maatalous-tuotteiden valmistuksen** valvonnassa. Tällöin yhteismetsä ilmoittaa viimeistään yhtä kuukautta ennen hakkuutyön aloittamista ELY-keskukselle, että se tulee keräämään luomukeruualueeltaan männynkuorta.

Yhteismetsä vuokraa pakkasvaraston käyttöönsä kuorten pakastamista ja välivarastointia varten. Pakkasvarastoyrityksen ei tarvitse liittyä luomuvalvontaan, koska se ei itse käsittele luomutuotteita eikä myy niitä. Metsänomistaja vuokraa myös kuorinta-alueen käyttöön, koska kuorinta ei pysty tekemään omassa metsässä. Vuokrantajat sitoutuvat siihen, että luomutarkastaja saa käydä heidän toimipaikoissaan tarkastusta tehdesään.

Kuorituille rungoille on valmiiksi sovittuna ostaja, niitä ei voi myydä luomupuuna, koska puunrungot eivät ole luomusertifioidun piirissä.

KÄYTÄNNÖN TYÖT

Yhteismetsä ostaa puunkorjuun luomukeruualueeksi hyväksytystä mäntymetsästä tavalliseen tapaan metsäkoneyrittäjältä. Yhteismetsä ostaa puulle rahtikuljetuksen metsästä kuorimispaikkaan. Yhteismetsä tilaa kuorimakoneyrittäjän kuorimaan rungot.

Kuorimakoneen kuljetin pudottaa kuoret suursäkkeihin. Metsänomistaja ja hänen palkkaamansa työntekijät merkitsevät säkkeihin sisällön ja valvo-van ELY-viranomaisen FI-EKO-tunnuksen.

Säkit lastataan kylmäkuljetusrekkaan, joka vie ne nopeasti pakastettavaksi.

Kun on aika toimittaa kuoret jatkojalostajalle, yhteismetsä tilaa kylmäkuljetusauton viemään kuoret ostajan toimipaikkaan.

Kuljetukset, puunkorjuun ja kuorinnan tekevien yrittäjien ei tarvitse liittyä luomuvalvontaan eikä tehdä alihankintasopimusta. Rahtityönä teetetyt luomukeruuuotteen käsittelyvaiheet tarkastetaan yhteismetsän ja ostajan luomutarkastuksilla.

PÄÄTTEEKSI VIELÄ PAPERITYÖT

Yhteismetsä lähettää ostajalle tiedon kuulumises-taan luomuvalvontaan eli antaa TRACES-järjes-telmän luomusertifikaatin ja kirjoittaa männyn-

kuorille luomutuotannosta kertovan eräkohtaisen vakuuden.

Ostaja tekee yritykseen saapuvalla tuote-erälle vas-taanottotarkastuksen sen varmistamiseksi, että eräkohtaisen vakuuden tiedot ja saapuneen tuot-teen laatu ja määrä sekä pakkausmerkinnät täs-määvät.

KERUUTUOTANNON VALVONNAN PAPERITYÖT SEURAAVANA VUONNA

Yhteismetsä lähettää vähintään kuukautta ennen hakkuutyön aloittamista ilmoituksen männynkuo-ren keräämisestä ELY-keskukseen.

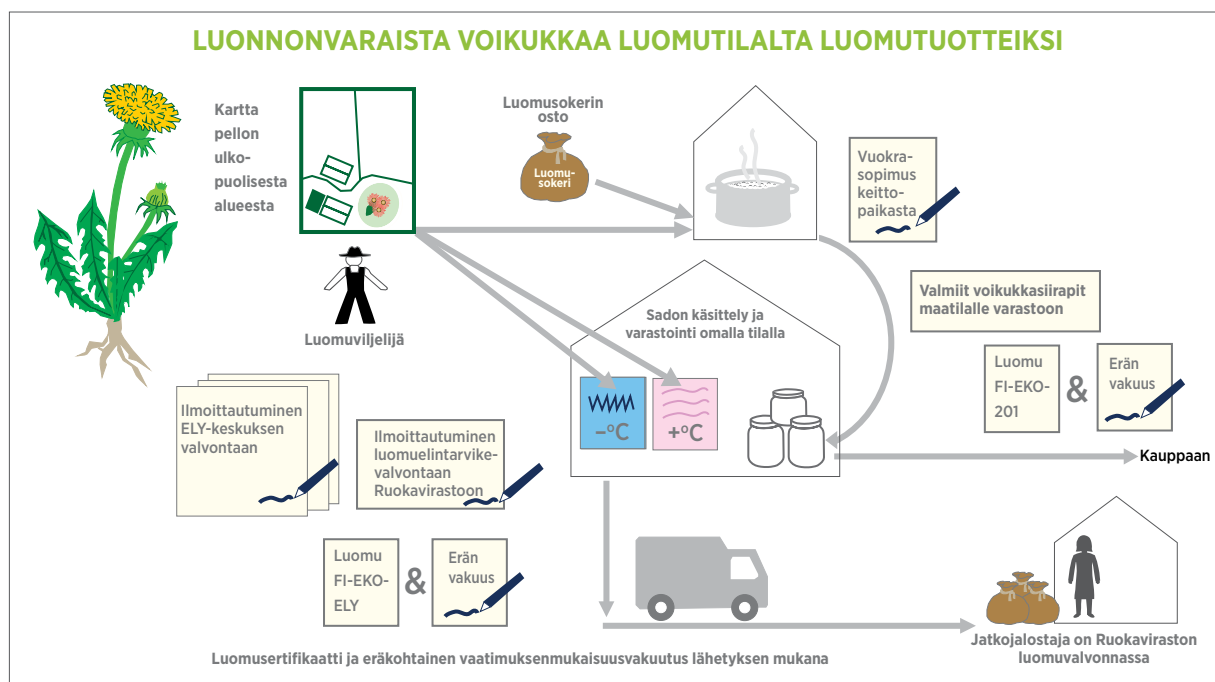
ESIMERKKI LUOMUTARKASTUKSEN KUSTANNUKSISTA JATKOVUONNA, KUN METSÄNOMISTA-JA ON JO MUKANA LUOMUVALVONNASSA

Vuoden 2023 Ruokaviraston hinnaston mukaan maksut, sis. alv 24 %

Paikan päällä tarkastuksen maksut	
Perusmaksu	300 €
Tarkastusmaksu 144 €/tunti. Laskutus alkavan puolen tunnin tarkkuudella. Jos tarkas-tuksen kesto on esimerkiksi 2 h 15 min maksu on 2,5 kertaa 144 €	360 €
Yhteensä	660 €

LUONNONVARAISTA VOIKUKKAA LUOMUTILALTA LUOMUTUOTTEIKSI

Luomuviljelijä kerää voikukan nappuja, kukkia ja juuria. Tuoreista kukkien terälehdistä hän keittää luomusokerin kanssa voikukkasiirappia, jonka myy vähittäiskauppaan. Nuput pakastetaan heti keuruun jälkeen, juuret pestään puhtaaksi mullasta ja kuivataan. Ne myydään luomutuotteiden jatkojalostajalle.



Esimerkissä on viljelmillä ja pientareilla kasvava voikukka. Vastaavanlaiset askeleet on käytävä läpi silloin, kun luomutila ilmoittaa joutomaita ja metsiä luomukeruuvalvontaan.

ALOITUSVAIHEEN PAPERITYÖT

Maatila on jo luomukasvintuotannon luomuvälvonnassa. Kasvintuotannon luomusuunnitelma täydennetään keruuvalvontaan ja kerättävien tuotteiden käsittelyn kuvauksilla sekä voikukkasiirapin valmistuksen kuvauksella.

Voikukan keruualueet merkitään kartalle. Jos voikukan keruualueet näkyvät tilan peltokartalla, sitä tai muuta valmista karttapohjaa voi käyttää merkintäalustana.

Jos voikukkaa kerätään kesantoalueilta, tai hyvin leveiltä pientareilta, jotka eivät kuulu peltoalaan, eli ne eivät ole valmiiksi mukana luomuvälvonnassa, alueille pitää tehdä siirtymävaiheen lyhentämisen hakemus luomuvälvontalomakkeella 9d.

Viljelijä ilmoittautuu **luomukeruuvalvontaan perusmallin** toimijana. Ilmoittautuminen tapahtuu täydennyslomakkeella 1c (keruu) omaan ELY-keskukseen.

Kukkanappujen pakastus ja paloitetujen juurten kuivaus ovat jalostamattomien maataloustuotteiden käsittelyä, ei pelkkää kauppakunnostusta. Siihtä seuraa, että luomuviljelijän pitää ilmoittautua **jalostamattomien maataloustuotteiden valmistuksen** valvontaan. Ilmoittautuminen tapahtuu Luomuvälvontalomakkeella 1e ELY-keskukseen.

Viljelijä ilmoittaa voikukkasiirapin valmistuksen **luonnonmukaisten elintarvikkeiden** valvontaan lomakkeella 1h Ruokaviraston kirjaamoon.

Ruokaviraston luomuvälvonta-asiantuntija ja ELY-keskuksen luomuvälvonta-asiantuntija antavat keruuvalvontaan tarkastuksen, jalostamattomien maataloustuotteiden valmistuksen tarkastuksen ja luomuelintarviketarkastuksen sellaisen valtuute-

tun tarkastajan tehtäväksi, joka osaa tehdä kaikki tarkastukset, jolloin tarkastukset saa tehtyä samalla käyntikerralla.

Ilmoittautumiset tulee tehdä viimeistään kaksi kuukautta ennen ensimmäisten tuotteiden keruuaikakohtaa. Siirtymävaiheen lyhennyksen hakemus on syytä tehdä vielä aiemmin, jotta ELY-keskus ehtii tehdä paikan päällä tarkastuksen ja myöntää siirtymävaiheen lyhentämisen suoraan luomualueeksi ennen sadonkorjuun alkua.

Voikukkasiirapin keittämistä ja purkittamista varten viljelijä vuokraa naapurin maaseutumatkailutilan keittiön käyttöönsä niiksi päiviksi, joina keittämistä tehdään. Vuokranantaja sitoutuu siihen, että luomutarkastaja saa käydä hänen toimipaikassaan tarkastusta tehdessään.

KÄYTÄNNÖN TYÖT

Luomuviljelijä itse ja hänen palkkaamansa työntekijät keräävät kasvit, puhdistavat, jäädyttävät ja kuivaavat ne maatilalla. He myös keittävät tuoreista kukan terälehdistä ja luomusokerista siirappia vuokratessa keittiössä.

Valmiit kuluttajapakkauksien luomumerkinnöin etiketöidyt voikukkasiirappipurkit kuljetetaan maatilalle varastoon, josta viljelijä kuljettaa ne kaup-

poihin. Pakastetut nuput ja kuivatut juuret toimitetaan ostajalle tukkupakkausten luomumerkinnöin varustettuina.

PÄÄTTEEKSI PAPERITYÖT

Luomuviljelijä antaa pakastettujen ja kuivattujen voikukan osien ostajalle ELY-keskuksen myöntämän luomusertifikaatin ja voikukkasiirapin ostajalle Ruokaviraston myöntämän luomusertifikaatin. Jokaisen eri aikaan kuljetetun myyntierän mukaan hän kirjoittaa tuote-eräkohtaisen vaatimuksenmuokausvakuutuksen, jossa on tuottajan, luomuvälön ja tuote-erän yksilöintitiedot. Tiedot voi antaa erillisellä lomakkeella, lähetteessä tai laskussa.

Vastaanottajat tekevät saapuvien tuote-erien vastaanottotarkastukset sen varmistamiseksi, että eräkohtaisen vakuuden tiedot ja saapuneen tuotteen laatu ja määrä sekä pakkausmerkinnät täsmäävät.

KERUUTUOTANNON VALVONNAN PAPERITYÖT SEURAavana VUONNA

Viljelijä lähettää ilmoituksen keruusta ELY-keskukseen vähintään kuukautta ennen voikukkien sadonkorjuuta. Ilmoitus tulee tehdä samoin, jos hän ryhtyy keräämään muitakin kasveja tai kasvinosia luomukeruualueeksi hyväksytyiltä alueeltaan.

ESIMERKKI LUOMUTARKASTUKSEN KUSTANNUKSISTA

Vuoden 2023 Ruokaviraston hinnaston mukaan maksut, sis. alv 24 %

Lupa siirtymävaiheen lyhentämiseen	89 €
Tarkastuksen perusmaksu nousee 300 euroon aiemman 160 euron sijaan, jos tila oli aiemmin pelkästään kasvintuotannon valvonnassa ja tilan peltopinta-ala on alle 120 hehtaaria. Lisämaksu aiempaan	140 €
Tarkastusmaksu 144 €/tunti. Laskutus alkavan puolen tunnin tarkkuudella. Jos uusien tarkastusten teko lisää tarkastusaikaa aiempien vuosien tarkastusaikaan verrattuna esimerkiksi 1 h 45 min, maksu on 2 x 144 €	288 €
Aloitavuoden kustannus keruutuotannosta ja jatkojalosteen valmistuksesta yhteensä	517 €

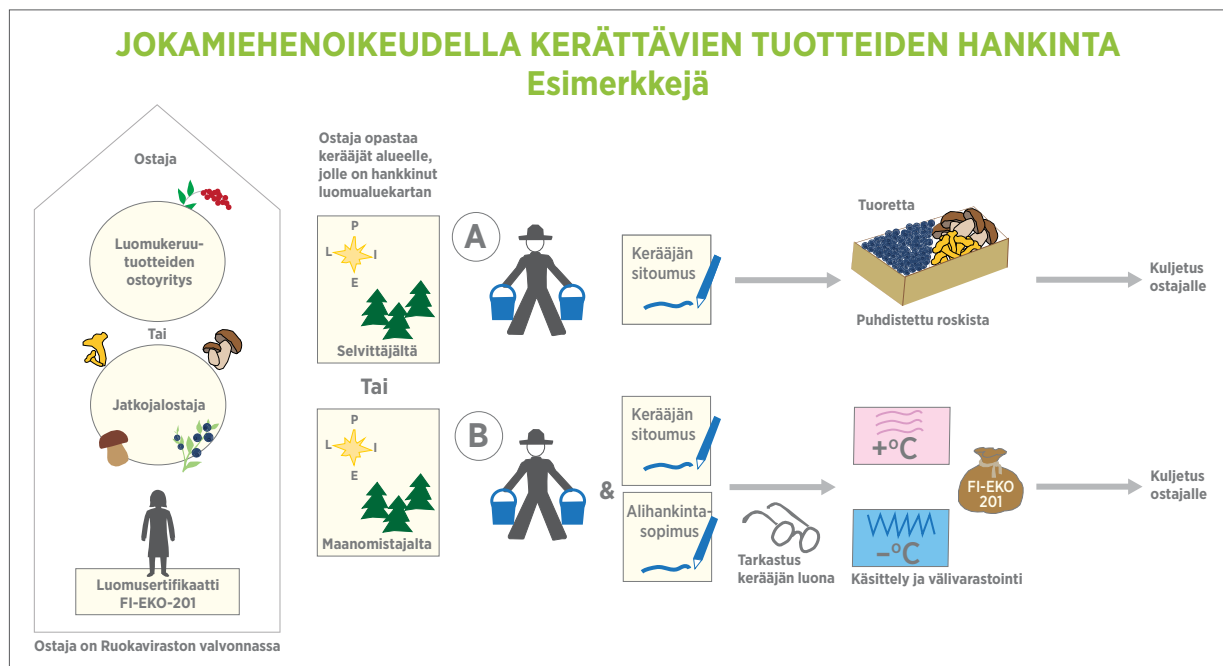
JOKAMIEHENOIKEUDELLA KERÄTTÄVIEN TUOTTEIDEN HANKINTA

Ruokaviraston luomuvalvonnassa oleva yritys hankkii jokamiehenoikeudella kerättäviä luomukeruu-tuotteita, luonnonmarjoja ja lakkisieniä.

Tuotteita hankkiva ostaja voi olla jatkojalostaja, joka valmistaa kerääjiltä hankkimistaan raaka-aineis-ta luomujatkojalosteita.

Ostaja voi olla myös yritys, jota luomukeruu-tuotannon ohjeessa kutsutaan ostoyritykseksi ja tuotteiden hankintaa ostotoiminnaksi. Ostoyritys ostaa tuotteet kerääjiltä, kauppakunnostaa, esikäsittelee ja välivarastoi tuotteet ja myy ne jatkojalostajalle.

Kummassakin tapauksessa yritys on Ruokaviraston luomuvalvonnassa ja sillä on luomusertifikaatti.



Ostaja hankkii luomualuekartan, jolla opastaa tuotteiden kerääjät keruualueille.

Luomualuekartan voi hankkia

- Selvittäjä-mallilla Ruokaviraston luomukeruu-tuotannon valvonnassa olevan alueen luomutoimijalta, jota luomukeruu-tuotannon ohjeessa kutsutaan selvittäjäksi.
tai
- Perusmallilla ELY-keskuksen luomukeruu-tuotannon valvonnassa olevan alueen maanomistajalta.

Esimerkki selvittäjä-mallilla luomuvalvonnassa olevasta luomukeruu-alueesta on Metsähallituksen monikäyttömetsät. Alueita löytyy koko Suomen alueelta.

Selvittäjä käy läpi vuosittain alueen luomukelpoisuuden ja valmistaa alueesta kartan maastokäyttöön. Metsähallituksen alueiden selvittäjä on 4H-liiton omistama Youngfour Oy.

Yksityiset maanomistajat, jotka ovat perusmallin luomuvalvonnassa valmistavat itse luomualuekartan kerääjien ohjaamiseen luomukelpoisille maa-alueille.

Ostaja varmistaa, että kartan luovuttanut toimija on luomuvalvonnassa. Se osoitetaan luomusertifikaatilla. Ostaja voi tarkistaa sertifikaatin voimassaolon jo etukäteen ennen kartan hankkimista sähköisestä TRACES-järjestelmästä.

Ostaja kertoo kerääjälle luomukeruu-tuotteiden keräämistä koskevat luomutuotantosäännöt.

Tuotteita keräävät henkilöt antavat yhteystietonsa ja vahvistavat allekirjoituksellaan sitoutumisensa luomutuotantosääntöjen noudattamiseen ennen keruun aloittamista.

Kerääjien kanssa tehdyt sitoumukset, tuotteiden hankintapaikat ja ostokirjanpito sekä varastot tarkastetaan keruuta järjestävän luomutoimijan luona tehtävässä luomutarkastuksessa.

Tuotteiden keruuttamisen vaihtoehdot A ja B

Kerääjä A myy tuotteiden ostajalle roskista puhdistettuja tuoreita luonnontuotteita ja kuljettaa ne ostajan haluamaan paikkaan irtotuotteina.

Kerääjä voi myydä tuotteet vain sellaiselle yritykselle, jolle on antanut kerääjän sitoumuksen.

Kerääjä B tekee tuotteiden ostajan kanssa alihankintasopimuksen tuotteiden käsittelystä ja varastoinnista. Kerääjä on alihankkija ja ostaja on päämies. Päämies ilmoittaa alihankkijan yhteystiedot Ruokavirastolle.

Kerääjä B myy ostajalle tuotteet kuivattuina tai jäädytettyinä. Kerääjä pakkaa tuotteet kuljetuspakkauksiin ja tekee niihin tukkupakkausmerkinnät.

Kun Ruokaviraston luomuvalvonta tekee luomutarkastuksen tuotteita ostavan yrityksen toimipaikkaan, luomutarkastaja tekee tarkastuskäynnin myös alihankkijana toimivan kerääjän luokse. Alihankkija maksaa tuntiperustaisen tarkastusmaksun Ruokavirastolle.

Kerääjä voi myydä tuotteet vain sille ostajalle, jolle on antanut kerääjän sitoumuksen ja jonka kanssa on tehnyt alihankintasopimuksen.

ESIMERKKI LUOMUTARKASTUKSEN KUSTANNUKSISTA

Vuoden 2023 Ruokaviraston hinnaston mukaan maksut, sis. alv 24 %

Ostajan luomutarkastus, vaihtoehto A

Perusmaksu	300 €
Tarkastusmaksu 144 €/tunti. Laskutus alkavan puolen tunnin tarkkuudella. Jos tarkastuksen kesto on esimerkiksi 2 h 45 min, maksu 3 tunnista x 144 €	432 €
Yhteensä	732 €

Alihankkija-kerääjän tarkastus, vaihtoehto B

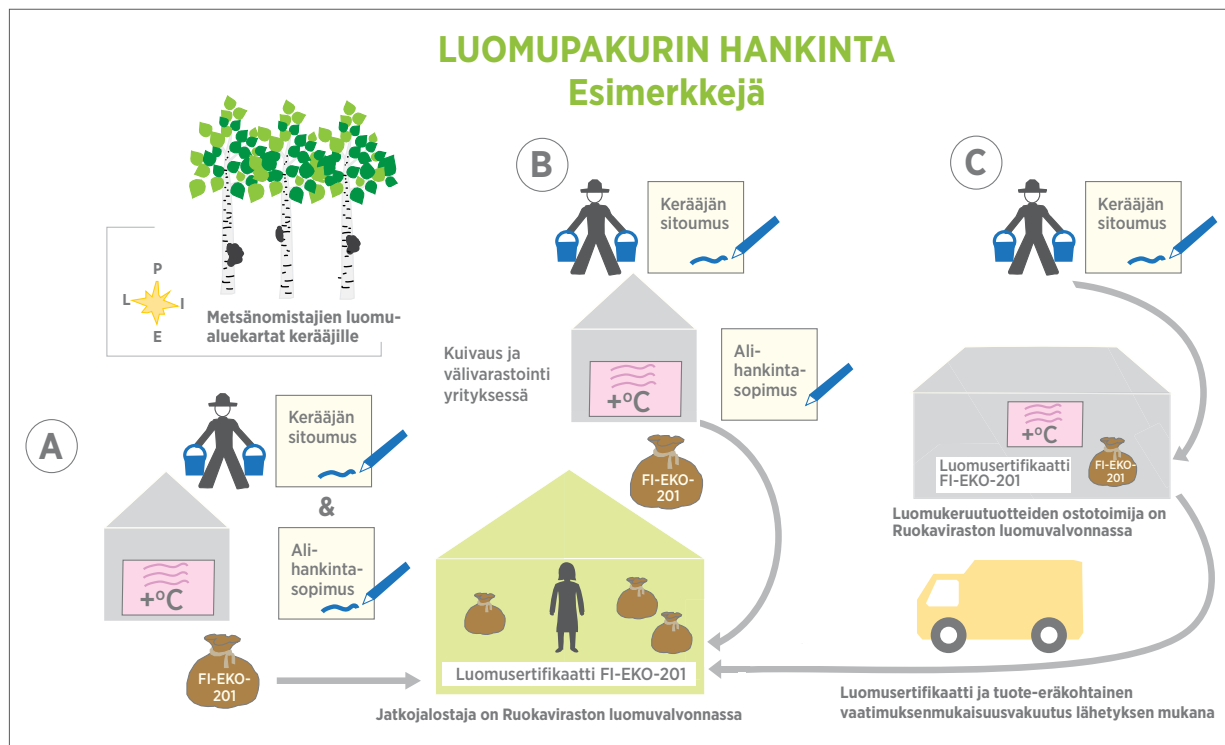
Kerääjä maksaa tuntiperustaisen tarkastusmaksun sen mukaan, kuinka kauan tarkastus hänen luonaan kestää. Häneltä ei veloiteta perusmaksua, se laskutetaan vain hänen päämieheltään.

Jos tarkastusaika on yli 30 min, alle tunnin	144 €
Jos tarkastusaika on yli tunnin, alle puolitoista tuntia veloitus on 1,5 x 144 euroa	216 €

MUIDEN KUIN JOKAMIEHENOIKEUDELLA KERÄTTÄVIEN TUOTTEIDEN HANKINTA

Keruuluvan vaativien luomuluonnontuotteiden sadonkorjuun järjestämisessä esimerkissä kuvatut hankintatavat toimivat pakurin lisäksi kaikkien muidenkin vastaavien raaka-aineiden hankinnassa.

Keruulupa tarvitaan esimerkiksi seuraavien tuotteiden keräämiseen: puuvartisten kasvien osien keruu, mahla, pihka, puunlehdet ja havut, kanervankukat, katajanmarjat sekä laajamittainen ruohovartisten kasvien kuten esimerkiksi horsman keruu.



JATKOJALOSTAJA JA OSTOYRITYS HANKKIVAT TUOTTEIDEN KERÄÄMISTÄ VARTEN LUVAN KERÄTÄ TUOTTEITA JA LUOMUALUEKARTAN

Luomualan kartan ja alueeseen liittyvän keruuluvan voi hankkia vain perusmallin mukaisesti luomukeruuuotannon valvonnassa olevan alueen maanomistajalta. Ostajan on hankittava keruulupa maanomistajalta ennen keruutyön aloittamista.

Ostajan tulee saada maanomistajalta todistus keruualan omistajan kuulumisesta luomuvälvontaan. Se osoitetaan luomusertifikaatilla.

Pakurin ostaja voi tarkistaa sertifikaatin voimassaolon jo etukäteen ennen kartan hankintaa sähköisestä TRACES-järjestelmästä.

Kaikki metsänomistajat, jotka ilmoittautuvat ELY-keskuksiin luomukeruuuotannon valvontaan ovat perusmallin luomukeruuuvalvonnassa.

Myös Metsähallituksen Lapin alueen monikäyttömetsät ovat perusmallin mukaisessa luomukeruualueiden valvonnassa. Valvontaviranomainen on Lapin ELY-keskus.

Lapin monikäyttömetsien luomualan kartan saa hankittua Youngfour Oy:ltä, joka kokoaa maastossa käytettävät kartat Metsätalous Oy:lle. Traces-järjestelmästä löytyy luomusertifikaatti nimellä Metsähallitus Metsätalous Oy.

KERÄÄJIEN SITOUKSET JA OPASTUS ALUEILLE ESIMERKEISSÄ A, B JA C

Tuotteita keräävät henkilöt antavat yhteystietonsa ja vahvistavat allekirjoituksellaan sitoutumisensa luomutuotantosääntöjen noudattamiseen ennen keruun aloittamista.

Sitoumukset ja sopimukset, tuotteiden hankintapaikat ja ostokirjanpito sekä varastot tarkastetaan ke-

ruuta järjestävän luomutoimijan luona tehtävässä luomutarkastuksessa.

A – kerääjä on alihankkija

Jatkojalostaja opastaa kerääjän hankkimansa luomualuekartan osoittamille keruualueille ja kertoo keräämistä koskevat luomutuotantosäännöt.

B – tuotteiden käsittelyä tekevä yritys on alihankkija

Alihankkija opastaa kerääjän jatkojalostajalta, eli päämieheltään, saamansa luomualuekartan osoittamille keruualueille ja kertoo keräämistä koskevat luomutuotantosäännöt.

C – luomukeruuotteiden ostoyritys

Yritys hankkii itse luomualuekartat ja keruuluvat. Yritys opastaa kerääjät luomualuekartan osoittamille keruualueille ja kertoo keräämistä koskevat luomutuotantosäännöt.

PAKURIN KÄSITTELY PUUSTA IRROTTAMISEN JÄLKEEN ESIMERKEISSÄ A, B JA C

A - Kerääjä tekee jatkojalostajan kanssa alihankintasopimuksen tuotteiden käsittelystä ja varastoinnista. Kerääjä on alihankkija, jatkojalostaja on päämies. Päämies ilmoittaa alihankkijan yhteystiedot Ruokavirastolle.

Kerääjä myy pakurin pienemmiksi paloiksi pilkottuna ja kuivattuna. Kerääjä pakkaa tuotteet kuljetuspakkauksiin ja tekee niihin tukkupakkausmerkinnät. Kerääjä voi toimittaa ja myydä tuotteet vain päämiehelle, jonka kanssa on tehnyt alihankintasopimuksen.

Kun Ruokaviraston luomuvalvonta tekee luomutarkastuksen päämiehen toimipaikkaan, luomutarkastaja tekee tarkastuskäynnin myös alihankkijan toimipaikkaan. Alihankkija maksaa tuntiperustaisen tarkastusmaksun Ruokavirastolle.

B – Tuotteiden käsittelyä tekevä yritys

Yritys tekee jatkojalostajan kanssa alihankintasopimuksen pakurin keruuttamisesta ja esikäsitteystä. Päämies ilmoittaa alihankkijan yhteystiedot Ruokavirastolle.

Alihankkija ei osta pakuria kerääjältä, vaan maksun tuotteesta suorittaa jatkojalostaja, jolloin pakurin omistusoikeus on päämiehellä.

Alihankkijan yrityksessä pakuri pilkootaan pienemmiksi paloiksi, kuivataan ja välivarastoidaan, sekä pakataan tukkupakkauksiin jatkojalostajalle toimittamista varten.

Alihankintayrityksessä pakuri voidaan myös murskata, jauhaa, jatkojalostaa ja pakata teetuohteeksi sen mukaisesti mitä jatkojalostajan kanssa on sovitettu. Alihankintayritys laskuttaa päämiestä tehdystä työstä, ei myy pakuria itse. Yritys voi toimittaa ja myydä tuotteet vain päämiehelle, jonka kanssa on tehnyt alihankintasopimuksen.

Kun Ruokaviraston luomuvalvonta tekee luomutarkastuksen päämiehen toimipaikkaan, luomutarkastaja menee tarkastuskäynnille myös alihankkijan luo. Alihankkija maksaa tuntiperustaisen tarkastusmaksun Ruokavirastolle.

C - Luomukeruuotteiden ostoyritys on Ruokaviraston luomuvalvonnassa luomukeruuotteiden ostotoimijana.

Yritys myy pakurin pienemmiksi paloiksi pilkottuna ja kuivattuna tukkupakkauksissa jatkojalostajalle.

Luomuehtojen noudattaminen varmennetaan luomuvalvontakäynneillä. Yrityksellä on oma luomusertifikaatti todisteena luomuvalvontaan kuulumisesta.

Yritys voi myydä hankkimansa luomualuekartan ja keruuluvan piirissä olevalta alueelta kerättyä pakuria useille eri ostajille.

Ostoyritys maksaa kaikki luomuvalvonnasta aiheutuvat kustannukset.

LUOMUVALVONNAN KUSTANNUKSET

Luomuvalvonnan maksut kertyvät vastaavalla tavalla kuin Jokamiehen oikeudella kerättävien tuotteiden hankinnasta kertovassa esimerkissä.

LUOMUTUOTTEESTA KERTOAVAT PAKKAUSMERKINNÄT TUKKU- JA KULUTTAJAPAKKAUKSIIN

Luomutuotteesta kertovista pakkausmerkinnöistä ovat esimerkkinä luonnonvaraista voikukkaa luomutilalta luomutuotteiksi -piirroskaaviossa esiintyvien tuotteiden pakkaukset.



YLEISET PAKKAUSMERKINNÄT

Tuotteiden valmistajan ja pakkaajan on aina selvitettävä tuotekohtaisesti, mitä merkintöjä elintarvikkeita, uuselintarvikkeita ja muita myyntituotteita koskeva lainsäädäntö vaatii pakkauksiin kirjoitettavaksi. Samoin on otettava selvää, mitä merkintöjä tarvitaan suurtalouksille ja jatkojalostajille myytävien tuotteiden pakkauksiin.

Tässä tekstissä keskitytään luomutuotantoehtojen mukaisiin pakollisiin ja vapaaehtoisin merkintöihin.

EU:n luomutunnuksessa ja sen yhteydessä käytettävät tekstit, fontit, koko ja värit sekä merkin sijoittelu on määriteltä tarkoin EU:n luomusasetuksessa.

Voikukkasiirappipurkin etiketissä on EU:n luomutunnuksen vihreä perusmalli. Tätä mallia tulee käyttää aina kun mahdollista. Merkistä saa käyttää myös mustavalkoisia ja muunvärisiä yksivärisiä versioita.

Mustavalkoinen EU:n luomutunnus näkyy kuivattujen voikukanjuurien kahden kilon tukkupakkauksen etiketissä. Mustavalkoinen muoto sopii

hyvin käytettäväksi valmiille tarra-arkille printattaessa.

LUOMUPAKKAUSTEN ETIKETTIEN MERKINNÄT

Kuluttajamyyntiä varten valmiiksi pakattuihin ja suurtalouksille toimitettaviin pakkauksiin:

- Aina EU:n luomutunnus (kutsutaan myös nimillä luomumerkki, vihreä lehtimerkki)
- Tuotantoa valvovan viranomaisen tunnus
- EU:n luomutunnuksen välittömään läheisyyteen maatalousperäisten raaka-aineiden tuotantopaikka

EU:n luomutunnusta saa käyttää vapaaehtoisesti myös irtotuotteiden laatikoissa ja tukkupakkauksissa sekä luomutuotteiden markkinointimateriaalissa.

Tukkupakkaukseen riittää tieto, mitä luomutuotetta pakkaus sisältää. Lisäksi on oltava tuotteen etiketöinnistä vastaavan luomutoimijan valvojan tunnus eli FI-EKO + valvontaviranomaisen tunnusnumero.

Esimerkkinä olevan voikukanjuuripakkauksen etiketistä voisi halutessaan jättää pois EU:n luomutunnuksen kuvion ja tiedon maatalousperäisten tuotteiden tuotantopaikasta.

Suomen luomuvalvontaviranomaisten tunnukset

- Viljelyn ja kotieläintuotannon, jalostamattomien maataloustuotteiden ja perusmallin luomukeruun valvontaa tekevät manner-Suomen ELY-keskukset. Tunnus **FI-EKO-101...115**, numero kertoo mikä viidestätoista ELY-keskuksesta on toimijan valvoja
- Luomuelintarvikejalosteiden valmistuksen, luomukeruutuotteiden ostotoiminnan ja selvittäjämallin luomukeruun valvonnan tekee Ruokavirasto. Tunnus **FI-EKO-201**
- Alkoholilla sisältävien luomutuotteiden valmistusta valvoo Valvira. Tunnus **FI-EKO-301**

Ahvenanmaan luomutuotantoa valvoo Ahvenanmaan maakuntahallitus, jonka tunnus on **FI-EKO-401**.

MAATALOUSPERÄISTEN RAAKA-AINEIDEN TUOTANTOPAIKKA

Voikukkasiirapin etiketissä lukee ”Tuotettu EU:ssa ja EU:n ulkopuolella”, koska valmistaja ei ole varma, saako hän aina hankittua EU-maassa valmistettua luomusokeria. Jos ei saa, hän voi ostaa myös EU:n ulkopuolelta tulevaa sokeria eikä merkintää tarvitse muuttaa.

Ilmausta ”Suomen maataloudesta” saa käyttää vain, jos vähintään 95 % maataloudesta peräisin

olevista ainesosista on tuotettu Suomessa. Luonnonvaraisena kasvavien keruutuotteiden tuotantopaikkamerkinnot tehdään samoin kuin maataloustuotteiden.

VAPAAEHTOISET MERKINNÄT



EU-asetuksen mukaisten merkintöjen lisäksi pakkauksissa saa käyttää kansallisia ja yksityisiä luomumerkkejä. Luomukeruutuotteissa on mahdollista käyttää Luomuliiton rekisteröimää tavaramerkkiä Leppäkerttu Villi.

Leppäkerttu-merkillä merkityn alkutuotannon tuotteen ja elintarvikejalosteiden pääraaka-aineiden on oltava 100 % suomalaista. Villi-merkin saa liittää jatkojalosteisiin, joiden ainesosista vähintään 75 % on peräisin viljelmien ulkopuolisilta alueilta.

LISÄTIETOA MERKINNÖISTÄ

Ruokavirasto, Luomutuotannon yhteiset ehdot <https://www.ruokavirasto.fi/yritykset/oppaat/luomuyhteiset/luomutuotannon-yhteiset-ehdot/>

ProLuomun kokoama brändiopas <https://luomumerkki.fi/brandbook/luomun-brandiopas/>

Leppäkerttumerkin käytön edellytykset <https://www.luomuliitto.fi/kayttoehdot/>

Luomusertifikaatit TRACES-järjestelmässä <https://www.ruokavirasto.fi/elintarvikkeet/elintarvikeala/tuote--ja-toimialakohtaiset-vaatimukset/luomuelintarvikkeet/valvonta/luomusertifikaatti/>

